

**EVALUAČNÍ ZPRÁVA O ČINNOSTI PRACOVNÍCH
SKUPIN A PLATFOREM
MAP II pro území SO ORP Rokycany č. I.
za období 01.09.2018 – 31.08.2020**

**(Průběžná vnější evaluace fungování projektu MAP II podpořeného
z Prioritní osy 3 OP VVV)**

Název projektu:

**Místní akční plán rozvoje vzdělávání ORP Rokycany II.
reg. číslo CZ.02.3.68/0.0/0.0/17_047/0010609
verze 1.0, XII. 2020**

Příjemce/nositel projektu MAP: Město Rokycany

Evaluační období: 01. 09. 2018 - 31. 08. 2020

Zpracoval: Město Rokycany, kolektiv Realizační tým MAP

Datum vypracování: 30.10.2020



EVROPSKÁ UNIE
Evropské strukturální a investiční fondy
Operační program Výzkum, vývoj a vzdělávání



MINISTERSTVO ŠKOLSTVÍ,
MLÁDEŽE A TĚLOVÝCHOVY

Obsah

I.	Úvod.....	3
II.	Cíl evaluace	3
III.	Použité evaluační nástroje.....	3
IV.	Hodnocení dotazníkového šetření.....	5
V.	Závěrečné hodnocení – shrnutí evaluačního období	10
VI.	Stanovená doporučení pro ŘV MAP	12
VII.	Přílohy	14
VIII.	Seznam zkratk.....	14



I. Úvod

Předložený dokument „Evaluační zpráva o činnosti pracovních skupin a platform MAP II pro území SO ORP Rokycany č. I.“ vznikl pro potřeby realizace projektu s názvem „Místní akční plán rozvoje vzdělávání ORP Rokycany II.“, reg. č. projektu: CZ.02.03.68/0.0/0.0/17_047/0010609 (dále jen „MAP II.“), Operační program Výzkum, vývoj a vzdělávání (OP VVV), který je na území SO ORP Rokycany realizován v období od 01. 09. 2018 do 31. 08. 2022. Dokument vychází z metodických postupů Výzvy č. 02_17_047 pro Místní akční plány rozvoje vzdělávání II v prioritní ose 3 OP VVV, příloha č. 3 Postupy MAP II. a vlastní implementační části projektové žádosti jmenovaného projektu.

Je výsledkem plnění pod/aktivity 3.1 Monitoring a evaluace MAP a stanoveného evaluačního plánu projektu, který je schválen ve formě dokumentu „SEZNAM plánovaných evaluací, jejich témat a cílů projektu MAP“, který byl schválen Řídícím výborem MAP dne 13. 06. 2019 a v platné verzi znění je uveden na webových stránkách projektu MAP <http://www.rokycany.mapplzensko.cz/vystupy-map-strategicke-dokumenty.php>.

II. Cíl evaluace

Cílem evaluace pracovních skupin je vyhodnocení fungování činnosti pracovních skupin z pohledu jejich přínosnosti pro místní akční plánování v oblasti školství v území SO ORP Rokycany za časový úsek od 01.09.2018 do 31.08.2020 a nastavení případných opatření pro zefektivnění jejich činnosti, přínosů pro samotné členy pracovních skupin, přínosů pro rozvoj kvalitního vzdělávání a budování spolupráce v území SO ORP Rokycany, pro další období pokrývající časový úsek od 01.09.2020 do 31.08.2022.

Evaluační šetření a jeho vyhodnocení proběhlo v souladu s harmonogramem evaluací od 01.09.2020 do 30.10.2020. Využita byla kombinace evaluačních nástrojů, která je konkretizována v odstavci III. Evaluovány byly celkem 4 pracovní skupiny a 1 platforma fungující v rámci realizace projektu MAP II.:

- PS pro FINANCOVÁNÍ,
- PS pro rozvoj ČTENÁŘSKÉ gramotnosti a rozvoj potenciálu každého žáka,
- PS pro rozvoj MATEMATICKÉ gramotnosti a rozvoj potenciálu každého žáka;
- PS pro ROVNÉ PŘÍLEŽITOSTI,
- Platforma Koordinátor Inkluze ZŠ.

Výsledkem je tato evaluační zpráva, která v závěrečném odstavci VI. obsahuje doporučení a stanoviska pro další monitorované období. Dokument vznikl ve spolupráci všech hlavních pracovních orgánů MAP, tj. Realizačního týmu MAP, Pracovních skupin MAP a Řídícího výboru MAP, procesním postupem řízené diskuze a elektronické formy připomínkovacího řízení (využití nástroj Google Drive). K projednání a schválení ŘV MAP SO ORP Rokycany bude evaluační zpráva předložena ve 12/2020.

III. Použité evaluační nástroje

Evaluační nástroje byly použity tyto:

1) Dotazníkové šetření pro členy pracovních skupin a platformy – šetření bylo realizováno prostřednictvím elektronického formuláře Google Drive v průběhu měsíce srpna a září 2020.

Dotazník byl koncipován do 6 bloků, které obsahovaly dílčí otázky. První blok se zaměřil na přínos jednání pracovních skupin a hodnotil je ve 3 oblastech – zda mají přínos pro jejich odborný růst, pro navázání partnerství a spolupráce či pro sdílení zkušeností. Druhý blok otázek se zaměřil na úroveň jednání pracovních skupin, která byla hodnocena ve 4 oblastech – celková organizace, srozumitelnost, přístup



a profesionalita vedoucího PS/platformy a zajímavost, odbornost diskutovaných témat. První a druhý blok otázek účastníci hodnotili na škále 1–5. přičemž hodnocení 1 odpovídalo ano, 2 spíše ano, 3 průměrně, 4 spíše ne a hodnocení 5 ne. Třetí blok otázek cílil na zjištění důvodů stát se účastníkem pracovní skupiny/platformy-zda měli členové o členství ve skupině vlastní zájem, zda je přihlásil zaměstnavatel či zda měli již zkušenost z projektu MAP I. či zcela z jiného důvodu. Zde účastníci odpovídali ve formě ANO/NE. Kladně mohli účastníci odpovědět i na více otázek, případně na žádnou (dle skutečnosti). Čtvrtá část mapovala, co členové pracovních skupin hodnotí na jednáních pozitivně, pátá část – co by naopak doporučovali změnit. Poslední šestá otázka pak byla cílena na nevyužitý potenciál pracovní skupiny/platformy a případné návrhy na inovace z pohledu účastníka šetření. Čtvrtá až šestá otázka byla účastníky zpracována ve formě volného komentáře. Každý člen pracovní skupiny či platformy se vyjadřoval pouze k tomu seskupení MAP, ve kterém aktivně působí (např. jeli členem PS pro matematickou gramotnost a rovné příležitosti, vyplňoval dotazník a hodnotil situaci pouze této PS).

Výstup dotazníkového šetření je uveden v následující kapitole IV., kdy pro zpracování výstupu bloku otázek č. 1 a č. 2 byl použit aritmetický průměr, který je zobrazen v grafech. U bloku otázek č. 3 bylo použito procentuální vyjádření kladné a záporné odpovědi, rovněž pro přehlednost zobrazeno v grafu. U komentovaných odpovědí otázky č. 4 až 6 byly názory jednotlivých členů pracovních skupin agregovány do krátkého textu, opět pro každou pracovní skupinu samostatně. V této části šetření byla hodnocena i „Platforma Koordinátor Inkluze ZŠ“. **Vzor dotazníku je přílohou č. 1 této zprávy.**

2) Řízený rozhovor vedoucího pracovní skupiny se členy pracovních skupin – řízená debata ve věci zjištění přínosů pracovní skupiny pro samotné členy, dále pak vlastního přínosu pracovní skupiny pro rozvoj kvalitního vzdělávání a budování spolupráce v území MAP ORP Rokycany, a v neposlední řadě byla debata směřována na zjištění organizace práce pracovní skupiny. Rozhovor byl veden vedoucí pracovní skupiny. Řízený rozhovor proběhl pro všechny 4 pracovní skupiny a platformu samostatně, koncem evaluovaného období.

- PS pro FINANCOVÁNÍ, v termínu 12.6.2020;
- PS pro rozvoj ČTENÁŘSKÉ gramotnosti a rozvoj potenciálu každého žáka, v termínu 31.8.2020;
- PS pro rozvoj MATEMATICKÉ gramotnosti a rozvoj potenciálu každého žáka, v termínu 31.8.2020;
- PS pro ROVNÉ PŘÍLEŽITOSTI, v termínu 26.8.2020;
- Platforma Koordinátor Inkluze ZŠ, v termínu 26.8.2020.

Výsledky zjištění z řízeného rozhovoru jsou shrnuty v Závěrečném hodnocení – shrnutí evaluačního období v kapitole V. za každou pracovní skupinu samostatně.

3) Řízený rozhovor se členy RT MAP s vedoucím pracovníkem skupiny – hodnotící pohovor, jehož smyslem bylo zjištění splnění konkrétních dlouhodobých i krátkodobých úkolů, které byly pro 2leté období stanoveny v pracovní náplni vedoucího pracovní skupiny, dále byly posouzeny osobní kompetence a profesní kvalita ve vztahu k tematickému zaměření pracovní skupiny. **Vzor hodnotícího formuláře je přílohou č. 2 této zprávy.** Řízený rozhovor proběhl se všemi vedoucími pracovních skupin, včetně jedné platformy se zaměřením na hodnocení klíčových kompetencí, tj. byly využity principy metody kompetenčního modelu s využitím základní čtyřstupňové hodnotící stupnice. Hodnocena byla oblast: Funkční požadavky – odborné profesní kvality (7 kritérií), Osobnostní předpoklady – vlastnosti (8 kritérií) Interpersonální komunikace (3 kritéria) a Vztah k práci (5 kritérií). Výsledek hodnocení za všechny čtyři hodnocené oblasti, v součtu 22 kritérií byl zprůměrován a posouzen dle nastavené stupnice – viz následující tabulka č. 1.

Hodnoceni byli: Ing. Renata Hereitová – vedoucí PS pro financování; Mgr. Iveta Vodičková – vedoucí PS pro rozvoj ČTENÁŘSKÉ gramotnosti a rozvoj potenciálu každého žáka, Mgr. Lenka Helešicová – vedoucí PS pro rozvoj MATEMATICKÉ gramotnosti a rozvoj potenciálu každého žáka, Mgr. Bc. Věra Zagorová –



vedoucí PS pro rovné příležitosti a Mgr. Jana Šopejstalová, DiS. - vedoucí platformy Koordinátor Inkluze ZŠ.

Tabulka 1 Čtyřstupňová hodnotící stupnice

Stupeň hodnocení	Popis hodnocení
stupeň 1	Nevyhovující plnění – nepřijatelná úroveň plnění hodnotícího kritéria. Úroveň plnění je nedostatečná, z hlediska požadavků nedosahuje potřebného standardu.
stupeň 2	Dobré plnění s dílčími výhradami – standardní, uspokojivá, přijatelná úroveň (plnění je v žádoucí úrovni v dílčích charakteristikách). Úroveň plnění hodnotícího kritéria, a tím i zvládnutí nároků pracovní činnosti ve většině základních charakteristik odpovídá základním požadavkům pracovní pozice. Některé dílčí charakteristiky plnění kritéria však vyžadují zlepšení.
stupeň 3	Velmi dobré plnění kritérií – nadprůměrná, nadstandardní úroveň plnění hodnotícího kritéria (plnění bez výhrad). V plnění nároků jednotlivých kritérií a zvládnutí nároků pracovní činnosti je úroveň i kvalita velmi dobrá a plně odpovídá požadavkům pracovní pozice.
stupeň 4	Vynikající plnění – mimořádná, excelentní úroveň plnění kritéria. Úroveň plnění kritérií je na mimořádné, vynikající úrovni, bez chyb a ve vysoké kvalitě.

Výsledky zjištění z této části jsou shrnuty v Závěrečném hodnocení – shrnutí evaluačního období v kapitole V. za každou pracovní skupinu samostatně, uvedeno je vždy dosažené bodové hodnocení u vedoucího pracovníka a krátké zhodnocení.

IV. Hodnocení dotazníkového šetření-výsledky šetření

Evaluační pomoci strukturovaného dotazníku Google Drive byly celkem 4 pracovní skupiny a 1 platforma fungující z pohledu základního procesního nastavení a četnosti setkávání jako pracovní skupina, z tohoto důvodu je také zařazena do evaluačního hodnocení.

Tabulka 2 Počet členů v PS, platformě-stav shodný po celou dobu evaluačního období 01.09.2018 – 31.08.2020.

Pracovní skupina	Počet členů
PS pro FINANCOVÁNÍ	6
PS pro rozvoj ČTENÁŘSKÉ gramotnosti a rozvoj potenciálu každého žáka	6
PS pro rozvoj MATEMATICKÉ gramotnosti a rozvoj potenciálu každého žáka	5
PS pro ROVNÉ PŘÍLEŽITOSTI	6
Platforma Koordinátor Inkluze ZŠ	10

Tabulka 3 Návratnost dotazníku ve vztahu k počtu členů v PS, platformě

Pracovní skupina	Návratnost v %
PS pro FINANCOVÁNÍ	50 %
PS pro rozvoj ČTENÁŘSKÉ gramotnosti a rozvoj potenciálu každého žáka	67 %
PS pro rozvoj MATEMATICKÉ gramotnosti a rozvoj potenciálu každého žáka	60 %
PS pro ROVNÉ PŘÍLEŽITOSTI	67 %
Platforma Koordinátor Inkluze ZŠ	80 %

Pozn. Návratnost dotazníku ve vztahu k počtu členů v PS, platformě je dána jako podíl vyplněných dotazníků od členů jednotlivých PS a platform k celkovému počtu členů v dané skupině/platformě.



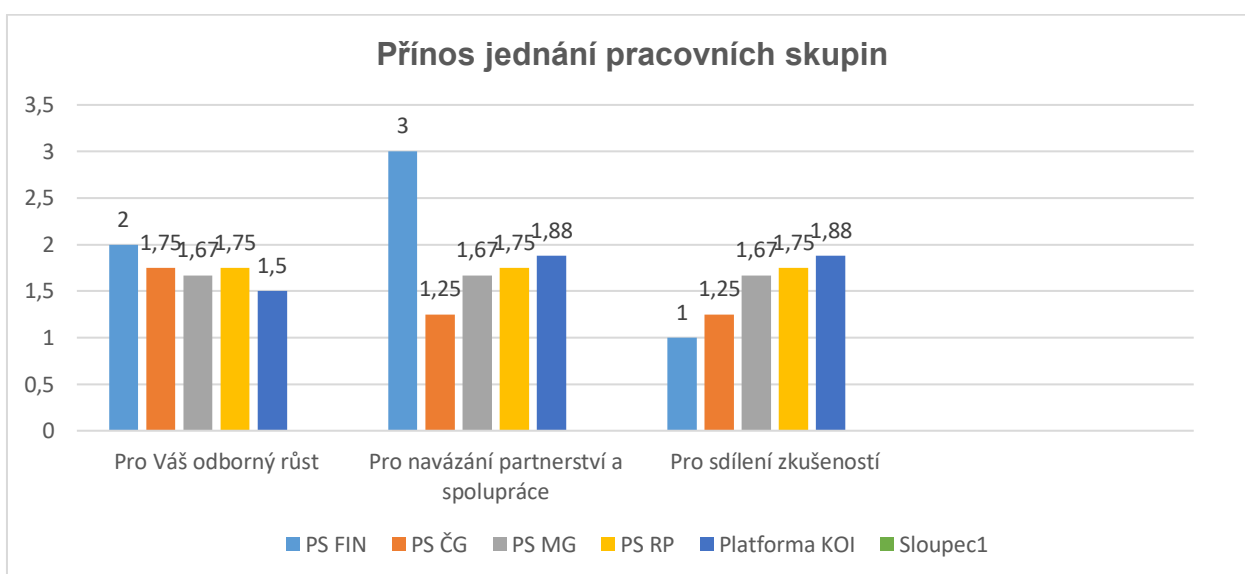
Tabulka 4 Počet setkání PS/platformy po celou dobu evaluovaného období 01.09.2018 – 31.08.2020, jedná se o samostatná individuální jednání, nejsou započteny skupinová jednání pouze vedoucích PS a RT MAP.

Pracovní skupina	Počet setkání
PS pro FINANCOVÁNÍ	7
PS pro rozvoj ČTENÁŘSKÉ gramotnosti a rozvoj potenciálu každého žáka	7
PS pro rozvoj MATEMATICKÉ gramotnosti a rozvoj potenciálu každého žáka	6
PS pro ROVNÉ PŘÍLEŽITOSTI	7
Platforma Koordinátor Inkluze ZŠ	8

BLOK otázek č. 1 PŘÍNOS JEDNÁNÍ PRACOVNÍCH SKUPIN/platformy

Hodnotící škála 1–5, přičemž hodnocení 1 odpovídalo ano, 2 spíše ano, 3 průměrně, 4 spíše ne a hodnocení 5 ne.

Graf 1 Vyhodnocení otázky č. 1



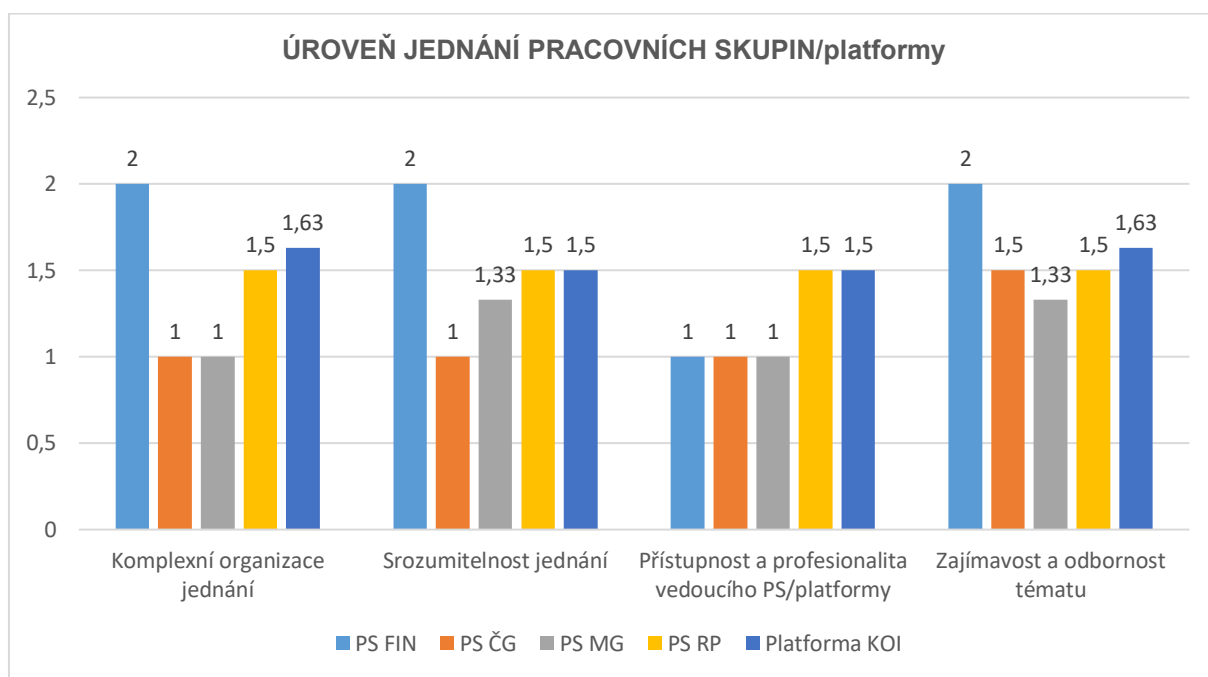
Členové pracovních skupin hodnotili přínosy jednání PS víceméně pozitivně. Ačkoliv členové hodnotili dílčí otázky různými stupni hodnocení, vychází průměr u těchto tří témat 1,71. Nejvíce je pracovní skupina považována za přínosnou pro sdílení zkušeností a vzájemných příkladů dobré praxe (1,51), naopak nejméně přínosná je považována pro navázání partnerství a spolupráce (1,91).

BLOK otázek č. 2 ÚROVEŇ JEDNÁNÍ PRACOVNÍCH SKUPIN/platformy

Hodnotící škála 1–5, přičemž hodnocení 1 odpovídalo ano, 2 spíše ano, 3 průměrně, 4 spíše ne a hodnocení 5 ne.



Graf 2 Vyhodnocení otázky č.2

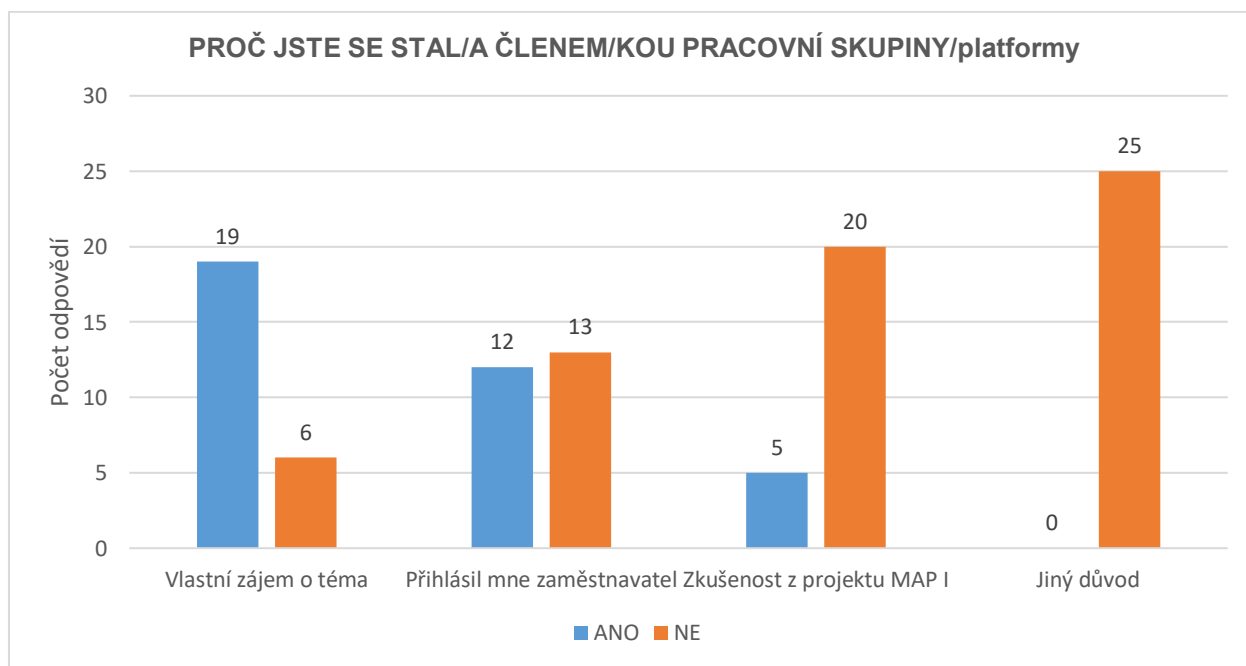


Velmi pozitivně byla člena pracovních skupin hodnocena úroveň jednání jednotlivých PS, nejlépe byl hodnocen profesionální přístup vedoucího PS (průměrná hodnota 1,2).

BLOK otázek č. 3 PROČ JSTE SE STAL/A ČLEMEM/KOU PRACOVNÍ SKUPINY/platformy

Respondenti odpovídali ve formě ANO/NE, kladně bylo možné odpovědět i na více otázek, případně na žádnou (dle skutečnosti). Celkový počet odpovídajících respondentů byl 25. Počet kladných a záporných odpovědí je uveden vždy jako SUMA za všechny odpovědi členů PS a platformy.

Graf 3 Vyhodnocení otázky č.3



Převládajícím důvodem vstupu do pracovních skupin je jednoznačný zájem potencionálního člena o profesní téma. Doporučení školy či zkušenost z předchozího projektu MAP jsou zastoupeny v menším měřítku.

Otázka č. 4 CO NA JEDNÁNÍ PRACOVNÍCH SKUPIN/platformem HODNOTÍTE POZITIVNĚ?

- **PS pro FINANCOVÁNÍ** – přínos je spatřován zejména v dostupnosti přehledných informací ohledně budoucího financování projektů jak na evropské, tak národní úrovni, zkušenosti ostatních členů PS s investičními projekty – dotační řízení, finanční řízení, problematika rozpočtů stavebních akcí v době realizace, záměrů v době přípravy – přípravy rozpočtů, propojení sítě zřizovatel ÚSC a MAS. Dále členové pozitivně hodnotí snahu o nastavení jednotného přístupu v kontrolních postupech, např. ve vztahu k auditu příspěvkových organizací.
- **PS pro rozvoj ČTENÁŘSKÉ gramotnosti a rozvoj potenciálu každého žáka** – přínosem je především rozšíření povědomí o problematice rozvoje čtenářské gramotnosti, zlepšení předpokladů pro zvyšování čtenářské gramotnosti dětí a žáků v regionu, možnost sdílení představ o spolupráci s jednotlivými stupni škol – přirozený prostor pro kolegiální podporu, pravidelný nástroj podpory vzájemného síťování. Zdůrazněna je především ochota a snaha sdílet svoje zkušenosti, věcnost a podnětné prostředí všech setkání.
- **PS pro rozvoj MATEMATICKÉ gramotnosti a rozvoj potenciálu každého žáka** – přínosem je především rozšíření povědomí o problematice rozvoje matematické gramotnosti, získávání nových informací, možnost aktivního předávání informací z jednání Krajského a Národního kabinetu Matematika a její aplikace – přirozený prostor pro kolegiální podporu, pravidelný nástroj podpory vzájemného síťování, zdůrazněna je zejména vzájemná výměna zkušeností a inspirací v oboru, profesionalita vedení pracovní skupiny a konstruktivní využití pracovního času jednotlivých schůzek.
- **PS pro ROVNÉ PŘÍLEŽITOSTI** – přínos je spatřován zejména v možnosti sdílení zkušeností, pozitivní komunikaci, pestrosti odborných témat a přesahu do sociálně právní oblasti, závěry z jednání PS se daří realizovat v praxi (např. setkání se zástupci NNO), jsou smysluplné, kvalitní a konkrétní, respektují principy SMART.
- **PLATFORMA Koordinátor Inkluze ZŠ** – hlavním přínosem je sdílení a výměna zkušeností či informací mezi různými typy škol, kolegiální podpora, možnost hospitací a vzájemného síťování pracovní pozice Koordinátor inkluze, systematická podpora žáků se SvP, žáků ohrožených školním neúspěchem-implementace osvědčených proinkluzivních přístupů dle potřeb každé školy, přiblížení tématu, konceptu rovných příležitostí ve školství laické veřejnosti v regionu.

Otázka č. 5 CO BYSTE DOPORUČOVAL/A NA JEDNÁNÍ PRACOVNÍ SKUPINY/platformy ZMĚNIT?

- **PS pro FINANCOVÁNÍ** – Členové nemají žádných návrhů, forma i četnost jednání je zcela vyhovující.
- **PS pro rozvoj ČTENÁŘSKÉ gramotnosti a rozvoj potenciálu každého žáka** – snížit administrativní zátěž z pohledu definice potřeb projektu MAP – analytické údaje, diskuze nad strategickými výstupy, vyšší časový prostor pro vzájemné sdílení a kolegiální podporu, řešení konkrétních případových studií, mít možnost pořádat více zajímavých seminářů na odborné i praktické činnosti (tvořivé dílny pro pedagogy apod.), sdílet zápisy s ostatními pracovními skupinami pro možnost uspořádání společných seminářů/aktivit.



- **PS pro rozvoj MATEMATICKÉ gramotnosti a rozvoj potenciálu každého žáka** – najít způsob, jak podnítit nezapojené školy nebo málo aktivní zástupce některých škol, více síťovat pedagogy z území – zaměřit se na propojení odborníků z praxe do výuky – sdílené pozice-techniky či přírodovědce, kteří by byli schopni zvládnout didakticky výuku především matematiky a fyziky, kdy tato aprobovanost zoufale v území chybí.
- **PS pro ROVNÉ PŘÍLEŽITOSTI** – členové neshledali potřebu zásadních změn oproti aktuálnímu nastavení a fungování PS, z hlediska dlouhodobějšího výhledu PS funguje v rámci svých možností velmi dobře, faktické projekty, tedy opatření v tomto tématu se daří promítat do reálných změn v regionu (iniciace setkání se zástupci OSPOD, aktivní spolupráce s PP a NNO, příprava konzultačních workshopů v tématu: Protiprávní jednání mládeže, jeho projevy a prevence, ve spolupráci s probační a mediační službou města Plzeň, aj.).
- **PLATFORMA Koordinátor Inkluze ZŠ (KOI)** – pro sdílení zkušeností z hlediska efektivity i celkového odborného přínosu platformy a propojení na další oblasti OSPOD, NNO by dostačovala četnost setkání 2x za rok, z důvodu vazby na metodiku MAP jsou jednání platformy uskutečňována v četnosti 4x/rok. Dále je nutné zlepšit kooperaci jednotlivých KOI ve smyslu šíření praxe na ostatní ZŠ v území ORP. Na úrovni fungování platformy KOI je zjevné, že zcela významnou roli sehrává činnost pracovní pozice KOI uvnitř vlastní školy, vlastní setkání platformy slouží spíše k rekapitulaci a porovnání činností, které jednotlivé KOI za uplynulé období prováděly, s jakými problémy se potýkaly apod. Síťování pozice napříč celým územím ORP (ve smyslu aktivního zapojení i jiných ZŠ) se příliš nedaří - důvodem jsou nejen chybějící finanční prostředky na vymezení těchto pracovních pozic, ale zejména i personální obsazení. Nicméně je nadále důležité ostatní ZŠ v tomto tématu síťovat, setrvat v šíření dobré praxe, neboť aktuální situace epidemie COVID19 ve společnosti vyžaduje zcela jiný přístup škol k rodinám, žákům- vyšší náročnost na pedagogy spojená s distanční výukou-komunikace s rodinou, žáky-zde role KOI sehrává nepostradatelnou roli.

Otázka č. 6 V ČEM VIDÍTE NEVYUŽITÝ POTENCIÁL PRACOVNÍ SKUPINY/platformy A JAK BY SE MĚL PODLE VÁS VYUŽÍT?

- **PS pro FINANCOVÁNÍ** – aktuální stav seskupení PS je považován za zcela odpovídající potřebné poptávce v území a vzhledem k absorpční kapacitě. Absorpční kapacitou se rozumí schopnost regionu efektivně čerpat finanční prostředky v rámci aktuálních operačních programů pokrývající problematiku školství (zejména IROP, OP VVV, PRV).
- **PS pro rozvoj ČTENÁŘSKÉ gramotnosti a rozvoj potenciálu každého žáka** – pracovní skupina svůj potenciál pro svoje účely a potřeby využívá v plném rozsahu.
- **PS pro rozvoj MATEMATICKÉ gramotnosti a rozvoj potenciálu každého žáka** – zajistit dostupnost a vzájemné sdílení výukových materiálů a reflexi výukových hodin (nově např. i u distanční výuky), a to napříč pedagogy matematiky a přírodovědných předmětů v území, vytvořit cloudové úložiště. Rozšířit témata jednání s vazbou na prostorovou a geometrickou představivost, podporu logického a "selského" myšlení. Obnovit myšlenku oblastních kabinetů.
- **PS pro ROVNÉ PŘÍLEŽITOSTI** – pro využití potenciálu PS se stávají limitem finance na ohodnocení odborníků na pozici člena PS – bez těchto skutečností nelze na úrovni regionu realizovat žádné zásadní změny systému, vždy se bude jednat pouze o určité připomínky a náměty bez reálného promítnutí do praxe. Z dlouhodobých záměrů iniciující změnu v regionu je zabezpečit pozici sdíleného školního psychologa pro ZŠ a MŠ menších kapacit, které nejsou schopny si zajistit tuto personální podporu z alternativních finančních zdrojů – Šablony OP VVV či podpůrná opatření – potřebné úvazky pozice jsou na školách nižší nežli požadovaných 0,5 p.ú., což vede ke stavu, že kvalifikovaného odborníka nelze sehnat – variantou řešení je právě pozice



sdílených služeb více školami najednou a s tím související i optimalizace finančního příspěvku jednotlivých škol.

- **PLATFORMA Koordinátor Inkluze ZŠ** – větší informovanost o činnosti koordinátorů inkluze na školách, stále nefunguje optimálně-pravidelná nabídka vzájemných stáží v náslechovcích vyučovacích hodinách mezi školami nejen v území ORP (situace je přirozeně ztížena opatřeními ve školách v důsledku epidemie COVID19), avšak lze řešit online komunikačními platformami, zaměřit se na projednání tématu distanční výuky a její možnosti u dětí s IVP. Více rozvíjet systematickou spolupráci se sociálními organizacemi /OSPOD, Člověk v tísni, Ledovec apod./.

V. Závěrečné hodnocení – shrnutí evaluačního období

V této části evaluační zprávy jsou shrnuty výsledky zjištění a závěry z řízených rozhovorů vedoucího pracovní skupiny se členy pracovních skupin (viz obsahové plnění bod 2, odstavec III.) a členů RT MAP s vedoucím pracovníkem skupiny (viz obsahové plnění bod 3, odstavec III.).

PS pro FINANCOVÁNÍ

Zhodnocení ze strany vedoucího pracovní skupiny

(Výstupy řízeného rozhovoru (bod ad 2), odst. III. evaluační zprávy)

Stávající organizační struktura pracovní skupiny je logická a zcela vyhovující, probíhající činnosti a plnění úkolů pracovní skupiny lze hodnotit jako uspokojivé, vždy je prostor pro zlepšení, avšak je nutno mít stále na zřeteli, že se jedná o činnost zcela dobrovolnou, která vychází z přesvědčení o užitečnosti všech členů pracovní skupiny a celé podstaty místního akčního plánování. Vlastní odbornost členů PS je pro zaměření PS uspokojivá. Hlavní očekávané přínosy, které se daří PS v dostatečné míře naplňovat jsou tyto:

- 1) Jednodušší získání evropských finančních prostředků pro realizaci investičních projektů zařazených do aktuální Dohody o investičních prioritách.
- 2) Zlepšení komunikace mezi subjekty zúčastněnými v projektu MAP na regionální úrovni.
- 3) Ucelený přehled o plánovaných investicích do oblasti školství v daném ORP.

Zhodnocení ze strany členů RT MAP:

(Výstupy řízeného rozhovoru (bod ad 3), odst. III. evaluační zprávy)

U vedoucího pracovníka činila průměrná výše hodnocení za stanovená kritéria 3,6 bodů, což odpovídá velmi dobré úrovni kvality plnění nároků dosud vykonávané pracovní činnosti, která odpovídá požadavkům pracovní pozice. *Prostor pro zlepšení byl shledán v kritériu „Schopnost aktivně využívat online platform jako komunikačního nástroje napříč aktéry MAP v době mimořádných opatření vlády ČR; Reprezentativnost vystupování, schopnost facilitace jednání“.*

PS pro rozvoj ČTENÁŘSKÉ gramotnosti a rozvoj potenciálu každého žáka

Zhodnocení ze strany vedoucího pracovní skupiny

(Výstupy řízeného rozhovoru (bod ad 2), odst. III. evaluační zprávy)

PS se schází pravidelně dle časového plánu, který si domlouvají sami členové pod dohledem vedoucího PS. PS je zastoupena odborníky z různých zájmových skupin (MŠ, ZŠ, Městská knihovna) což odpovídá nastavení projektu MAP a pro naplnění hlavního přínosu PS (výměnu zkušeností a odborných znalostí o metodách, pomůckách a postupech, které vedou k rozvoji čtenářské gramotnosti a k rozvoji potenciálu každého žáka) je zcela dostatečné. Společným zájmem je podpora rozvoje aktivizujících forem rozvoje čtenářské gramotnosti, osvědčilo se pořádání workshopů pro pedagogy, vznik centra kolegiální podpory pro školy z území ORP – nabídky metod a forem práce, vhodných knih, doporučení smysluplných a praktických DVPP. Nefunkční je zatím možnost nabídek vzájemných stáží škol z území ORP, a to z důvodu nízkého zájmu ze strany škol – školy naopak upřednostňují kolegiální podporu v rámci vzniklého centra, kde je snahou v intervalu 2x ročně pořádat čtenářské dílny pro pedagogy MŠ i pro ZŠ – toto je osvědčený a jednoznačně funkční příklad dobré praxe.



Zhodnocení ze strany členů RT MAP:

(Výstupy řízeného rozhovoru (bod ad 3), odst. III. evaluační zprávy)

U vedoucího pracovníka činila průměrná výše hodnocení za stanovená kritéria 3,8 bodů, což odpovídá vysoké úrovni kvality plnění nároků dosud vykonávané pracovní činnosti, která odpovídá požadavkům pracovní pozice, určitý *prostor pro zlepšení byl shledán v kritériu „Externí profesionální komunikace (zřizovatelé, jiné organizace, dodavatelé apod.)“.*

PS pro rozvoj MATEMATICKÉ gramotnosti a rozvoj potenciálu každého žáka

Zhodnocení ze strany vedoucího pracovní skupiny

(Výstupy řízeného rozhovoru (bod ad 2), odst. III. evaluační zprávy)

Pracovní skupina je plně funkční, četnost, forma a organizace jednání PS odpovídá potřebám území. Vedoucí PS je aktivním odborníkem pro danou oblast, spolupracuje s Kabinetem SYPO pro matematiku. Pozitivně je hodnocena především spolupráce a atmosféra uvnitř PS v rámci řešení zadaných úkolů, plnění dílčích cílů PS a snahu prosazovat záměry do praxe, sdílení zajímavých a atraktivních postupů do výuky, pozitivně hodnocena snaha o zapojení širokého spektra odborníků. Osvědčilo se propojení i na další skupiny v oblasti matematiky, získání většího přehledu v oblasti matematiky, co se připravuje na úrovni Kraje, Republiky. Dále se budeme snažit získávat kvalitní spolupracovníky v dané odbornosti, posílit PS o aktivnějšího člena (monitorování zájemců mezi školami v ORP). Plánovanými výstupy do budoucna jsou: zprovoznit cloudové úložiště pracovních materiálů a jeho aktivní využívání pedagogů z území ORP; vytvoření náhradního řešení v oblasti zapůjčování učebnic za Služby škoře; vytvoření souhrnu přehledů vydavatelů učebnic, které školy na Rokycansku nejvíce využívají.

Zhodnocení ze strany členů RT MAP:

(Výstupy řízeného rozhovoru (bod ad 3), odst. III. evaluační zprávy)

U vedoucího pracovníka činila průměrná výše hodnocení za stanovená kritéria 3,8 bodů, což odpovídá vysoké úrovni kvality plnění nároků dosud vykonávané pracovní činnosti, která odpovídá požadavkům pracovní pozice, určitý *prostor pro zlepšení byl shledán v kritériu „Komunikace, motivace a podpora pedagogických pracovníků v území v profesním zaměření PS/platformy.“*

PS pro ROVNÉ PŘÍLEŽITOSTI

Zhodnocení ze strany vedoucího pracovní skupiny

(Výstupy řízeného rozhovoru (bod ad 2), odst. III. evaluační zprávy)

Uspořádání kompetencí a odpovědnosti v rámci „Pracovní skupiny pro rovné příležitosti“ se ukázalo jako funkční. Vhodné je složení členů skupiny, které zahrnuje odborníky z řad základních a mateřských škol, dále zástupce PPP a neziskové organizace „Člověk v tísni“. Četnost setkávání je 4x za rok, což je optimální. Pokud je potřeba předat informace mimo setkání, komunikujeme spolu telefonicky, elektronickou poštou nebo osobním setkáním s jednotlivými členy skupiny. Pozitivně je hodnocena poradenská činnost ze strany Pedagogicko-psychologické poradny prostřednictvím členky PS. Mgr. Věry Huzinec Číkové. Nicméně účast některých členů na jednání je sporadická a nedaří se nám je prozatím monitorovat.

Zhodnocení ze strany členů RT MAP:

(Výstupy řízeného rozhovoru (bod ad 3), odst. III. evaluační zprávy)

U vedoucího pracovníka činila průměrná výše hodnocení za stanovená kritéria 3,6 bodů, což odpovídá velmi dobré kvalitě plnění nároků dosud vykonávané pracovní činnosti, která odpovídá požadavkům pracovní pozice, prostor pro určité zlepšení byl shledán v kritériu: „Komunikace, motivace a podpora pedagogických pracovníků v území v profesním zaměření PS/platformy; Vedení dokumentace v souladu s požadavky standardů kvality a v podmínkách MAP; Schopnost aktivně využívat online platform jako komunikačního nástroje v napříč aktéry MAP v době mimořádných opatření vlády ČR.“

PLATFORMA Koordinátor Inkluze ZŠ

Zhodnocení ze strany vedoucího pracovní skupiny



(Výstupy řízeného rozhovoru (bod ad 2), odst. III. evaluační zprávy)

Platforma je plně funkční, z hlediska zastoupení typu škol vyvážená. Velký zájem a angažovanost všech členů PS o problematiku personální podpory dětí a žáků ohrožených školním neúspěchem v místním prostředí, umožňuje tomuto týmu dosahovat efektivních výsledků, opatření, které se daří posléze realizovat v praxi na jednotlivé škole. Osvědčila se pestrá nabídka aktivit pro žáky a školení pro pedagogy v rámci implementačních aktivit MAP, obtížnější je spolupráce mezi školami formou následových stáží (nízký zájem ze strany škol v území ORP).

Zhodnocení ze strany členů RT MAP:

(Výstupy řízeného rozhovoru (bod ad 3), odst. III. evaluační zprávy)

U vedoucího pracovníka činila průměrná výše hodnocení za stanovená kritéria 3,7 bodů, což odpovídá velmi dobré až vysoké úrovni kvality plnění nároků dosud vykonávané pracovní činnosti, která odpovídá požadavkům pracovní pozice, určitý *prostor pro zlepšení byl shledán zejména v těchto kritériích: „Komunikace, motivace a podpora pedagogických pracovníků v území v profesním zaměření PS/platformy; Vedení dokumentace v souladu s požadavky standardů kvality a v podmínkách MAP – zajištění kvality výstupu evaluačních reportů u všech členů platformy“.*

VI. Stanovená opatření a doporučení RT MAP

Ze závěrů evaluačního šetření lze konstatovat, že fungování stávajících pracovních skupin, jejich naplně a vlivu na organizační strukturu projektu MAP II. je velmi dobré a zcela odpovídá svému účelu a potřebám území SO ORP Rokycany. Zároveň byly shledány určité „drobné“ nedostatky, které jsou napravitelné bez zásadních razantních opatření do celkového provozního chodu činnosti PS/ platformy a projektu MAP II. jako takového.

Celková organizace jednání PS, srozumitelnost, přístup vedoucího pracovní skupiny i zajímavost volených témat jsou většinou členy PS a RT MAP hodnoceny jako velmi dobré, prostor pro zlepšení byl shledán u všech PS a platformy KOI. Na jednáních PS je nejvíce oceňováno předávání/sdílení zkušeností, získání přehledu o projednávaných tématech a přehledu vzdělávacích akcí, které jsou RT MAP připravovány v rámci Implementačních aktivit MAP. Dále je vysoce ceněna vzájemná spolupráce, kolegiální podpora či navázání nové spolupráce mezi jednotlivými členy PS (zejména platforma KOI), profesionální přístup a odbornost jak vedoucího PS, tak i ostatních členů, včetně koordinujících pracovníků RT MAP.

Zjevná je věcnost a schopnost členů PS formulovat koncepční návrhy, schopnost nalézt konsensuální stanovisko k projednávanému tématu, kooperace i přes tzv. názorovou pestrost napříč PS, schopnost stanovovat si cíle a aktivity PS principy SMART s faktickou snahou promítnutí přijatých stanovisek, opatření do reálné praxe, to znamená věnovat se reálným potřebám a reálné práci – respektive neprojednávat skutečnosti, které nelze na úrovni regionu ovlivnit – toto je viditelný posun oproti období realizace projektu MAP I. Kladně je také členy PS hodnocena organizovanost, poskytnutí zázemí a podpory ze strany pracovníků RT MAP.

Model nastaveného jednání RT MAP + pouze vedoucí PS a následně vedoucí PS + členové dané PS = vysoce efektivní nástroj k rychlému, operativnímu řízení místního akčního plánování v území, ale také k lepšímu zacílení intervencí a typových implementačních (vzdělávacích) aktivit – 100 % účastníků šetření označilo tento způsob řízení jako zcela vyhovující. Dále všichni zapojení účastníci šetření jednoznačně sdílí názor, že realizace vzdělávacích implementačních aktivit (seminářů, workshopů, programů aj.) je nezbytným opatřením pro proces akčního plánování v období MAP II. – je nejčtetnějším tématem dílčích jednání PS.



Konkrétní návrhy a opatření RT na ZLEPŠENÍ pro následující evaluační období:

- 1) Obecné nastavení profesního zaměření PS je pro některé členy „matoucí“, chybí jim definice konkrétních cílů, postupů a výsledků, kterých by měla PS dosáhnout. Opatření: RT MAP se opětovně zaměří na projednání a vyjasnění si nejasností dle metodiky projektu MAP II., kapitoly týkající se přímo PS (Postupy MAP II., verze 3, Výzva č.47 OP VVV), vedoucí PS se více zaměří na konkrétní cíle a úkoly, formulují očekávané výstupy od členů PS za kratší časový úsek (6 měsíců), stanoví konkrétní postupy pro zefektivnění činnosti PS.
- 2) Změna formy řízení jednání pracovní skupiny – především větší zapojení elektronické komunikace a online nástrojů v návaznosti na aktuální epidemické situace ve společnosti, tak, aby byl nepřetržitý komunikační tok uvnitř PS a platformy zachován, vč. podmínky jednání 4x/rok v souladu s Postupy MAP II., verze 3, Výzva č.47 OP VVV – tj. zapojení distančních nástrojů komunikace do běžné praxe jednání PS.
- 3) Více využívat pro práci s analytickými daty a výstupy nástrojů cloudových řešení všemi členy RT MAP, včetně vedoucích PS, případně doplnit potřebnou informační a digitální gramotnost.
- 4) RT MAP – opětovně seznámit vedoucí PS s min. požadavky formy a struktury výkaznictví jednání PS (vedení dokumentace v souladu s požadavky standardů kvality a v podmínkách projektu MAP II., zaměřit se ve vzoru formuláře na: vyhodnocení pracovního setkání, stanovení konkrétních témat dalšího jednání, termíny, matice odpovědnosti).
- 5) RT MAP – iniciovat z řídicí struktury MAP vzájemné hospitace výukových hodin ve školách v území ORP – zaměřit se na téma rovných příležitosti (distanční výuka – dítě, žák s IVP), čtenářská pre/gramotnost a gramotnost, připravit i variantu pro online cyklus (kolegiální podpora – párová výuka) – termín: do 6/2021.

Schválil Řídicí výbor MAP jako aktuální platnou verzi č. 1.0, XII. 2020



V Rokycanech dne 19.12. 2020

Ing. Tomáš Hůlka, předseda Řídicího výboru MAP



VII. Přílohy

Příloha č.1	Dotazník – evaluační šetření PS
Příloha č.2	Hodnotící formulář – řízený rozhovor s vedoucím pracovníkem skupiny

VIII. Seznam zkratk

KOI	Pracovní pozice Koordinátor inkluze
MAP	Místní akční plán
MAP I.	Projekt Místní akční plán rozvoje vzdělávání Rokycany, číslo projektu: CZ.02.3.68/0.0/0.0/15_005/0000380, OP VVV
MAP II.	Projekt Místní akční plán rozvoje vzdělávání ORP Rokycany II., číslo projektu: CZ.02.3.68/0.0/0.0/17_047/00010609, OP VVV
MŠ	Mateřská škola
OP VVV	Operační program Výzkum, vývoj a vzdělávání
OSPOD	Orgán sociálně-právní ochrany dětí
Platforma KOI	Platforma Koordinátor Inkluze ZŠ
PS	Pracovní skupina
PS ČG	PS pro rozvoj ČTENÁŘSKÉ gramotnosti a rozvoj potenciálu každého žáka
PS FIN	PS pro FINANCOVÁNÍ
PS MG	PS pro rozvoj MATEMATICKÉ gramotnosti a rozvoj potenciálu každého žáka
PS RP	PS pro ROVNÉ PŘÍLEŽITOSTI
RT MAP	Realizační tým projektu MAP
ŘV MAP	Řídící výbor Místního akčního plánu
SO ORP	Správní obvod obce s rozšířenou působností



Projekt: Místní akční plán rozvoje vzdělávání ORP Rokycany II.
Registrační číslo projektu: CZ.02.3.68/0.0/0.0/17_047/0010609

HODNOTÍCÍ DOTAZNÍK-EVALUACE FUNGOVÁNÍ A ČINNOSTI PRACOVNÍCH SKUPIN, platformy MAP

Z důvodu hodnocení efektivity průběhu pracovních skupin a platform projektu MAP, Vás prosíme o zhodnocení jednání pracovních skupin, platform, kterých jste se aktivně zúčastnil/a. Vyplněním a zodpovězením následujících otázek přispějete ke zlepšení a zefektivnění průběhu jednání pracovních skupin a platform v rámci projektu MAP dle Vašich potřeb.

Děkujeme Vám za čas strávený nad tímto dotazníkem.

DOTAZNÍK/ZADÁNÍ

Název hodnocené pracovní skupiny/platformy:

Evaluační období: 01.09.2018 – 31.08.2020

Hodnocení provedl (jméno a příjmení):

V nabídce vyberte vždy to, co nejvíce odpovídá Vašemu hodnocení.

- 1 *ano*
- 2 *spíše ano*
- 3 *průměrně*
- 4 *spíše ne*
- 5 *ne*

1. PŘÍNOS JEDNÁNÍ PRACOVNÍCH SKUPIN/platformy

Pro Váš odborný růst	1	2	3	4	5
Pro navázání partnerství a spolupráce	1	2	3	4	5
Pro sdílení zkušeností	1	2	3	4	5

2. ÚROVEŇ JEDNÁNÍ PRACOVNÍCH SKUPIN/platformy

Celková organizace	1	2	3	4	5
Srozumitelnost	1	2	3	4	5

Přístupnost a profesionalita vedoucího PS/platformy	1	2	3	4	5
Zajímavost a odbornost tématu	1	2	3	4	5

3. **PROČ JSTE SE STAL/A ČLEMEM/KOU PRACOVNÍ SKUPINY/platformy**

Vlastní zájem o téma	ANO	NE
Přihlásil mne zaměstnavatel	ANO	NE
Zkušenost z projektu MAP I	ANO	NE
Jiný důvod (doplňte jaký)	_____	

4. **CO NA JEDNÁNÍ PRACOVNÍCH SKUPIN/platformy HODNOTÍTE POZITIVNĚ?**

5. **CO BYSTE DOPORUČOVAL/A NA JEDNÁNÍ PRACOVNÍ SKUPINY/platformy ZMĚNIT?**

6. **V ČEM VIDÍTE NEVYUŽITÝ POTENCIÁL PRACOVNÍ SKUPINY/platformy A JAK BY SE MĚL PODLE VÁS VYUŽÍT?**

ZÁZNAM-HODNOCENÍ PRACOVNÍKŮ VE VEDOUCÍ POZICI PRACOVNÍ SKUPINY/PLATFORMY MAP

Titul, jméno, příjmení vedoucího PS/platformy: _____

Název PS/platformy: _____

Hodnocené období: **01. 09. 2018 – 31. 08. 2020**

Funkční požadavky – odborné profesní kvality				
1: Výkon funkce v souladu s vizí, prioritami a cíli MAP	1	2	3	4
2: Odbornost a kompetence vztahující se k profesnímu zaměření skupiny/platformy	1	2	3	4
3: Přístup k inovacím a novým postupům – znalost a využitelnost nových trendů a přístupů v oblastech forem a metod výuky a vzdělávání	1	2	3	4
4: Vedení členů PS (odborně, personálně, schopnost vytvářet podmínky pro další vzdělávání pedagogických pracovníků)	1	2	3	4
5: přístupy k řešení projevů rizikového chování dětí, žáků či studentů, postupy směřující k minimalizaci rizika jejich školní neúspěšnosti	1	2	3	4
6: Orientace ve školských, pracovněprávních nebo finančních předpisech vztahující se k profesnímu zaměření skupiny/platformy	1	2	3	4
7: Vedení dokumentace v souladu s požadavky standardů kvality a v podmínkách MAP	1	2	3	4
Osobnostní předpoklady – vlastnosti				
8: Reprezentativnost vystupování, schopnost facilitace jednání	1	2	3	4
9: Schopnost pracovat v multidisciplinárním týmu, spoluvytváření kolektivu	1	2	3	4
10: Důslednost, spolehlivost, pečlivost	1	2	3	4
11: Schopnost reflexe vlastní práce, schopnost přijmout názor druhých	1	2	3	4
12: Schopnost zvládnutí stresových situací	1	2	3	4
13: Přístup k řešení stížností a pochybení	1	2	3	4
14: Organizační schopnosti	1	2	3	4
Interpersonální komunikace				
15: Komunikace a spolupráce se členy PS, Realizačním týmem MAP	1	2	3	4
16: Komunikace, motivace a podpora pedagogických pracovníků v území v profesním zaměření PS/platformy	1	2	3	4
17: Externí profesionální komunikace (zřizovatelé, jiné organizace, dodavatelé, ...)	1	2	3	4
Vztah k práci				
18: Delegation pravomocí, řízení PS/platformy – organizace jejich činnosti, formy předkládaných výstupů pro členy RT MAP, nebo ŘV MAP.	1	2	3	4
19: Aktivní zapojení se do procesu zvyšování kvality vzdělávání v území (zapojení se i do jiných iniciativ a aktivit mimo svou profesní PS)	1	2	3	4
20: Ochota a schopnost pomoci v náročných a mimořádných situacích napříč celého území MAP	1	2	3	4
21: Dodržování pravidelného setkávání PS/4 x kalendářní rok	1	2	3	4
22: Schopnost aktivně využívat online platform jako komunikačního nástroje v napříč aktéry MAP v době mimořádných opatření vlády ČR (např. uzavření škol, omezení volného pohybu, omezení počtů účastníků na hromadných akcích).	1	2	3	4



Průměrná výše hodnocení za všechna kritéria 1-22: _____

Hodnotící škála:

stupeň 1 – nevyhovující plnění – nepřijatelná úroveň plnění hodnotícího kritéria. Úroveň plnění je nedostatečná, z hlediska požadavků nedosahuje potřebného standardu.

stupeň 2 – dobré plnění s dílčími výhradami – standardní, uspokojivá, přijatelná úroveň (plnění je v žádoucí v dílčích charakteristikách). Úroveň plnění hodnotícího kritéria, a tím i zvládnání nároků pracovní činnosti ve většině základních charakteristik odpovídá základním požadavkům pracovní pozice. Některé dílčí charakteristiky plnění kritéria však vyžadují zlepšení.

stupeň 3 – velmi dobré plnění kritérií – nadprůměrná, nadstandardní úroveň plnění hodnotícího kritéria (plnění bez výhrad). V plnění nároků jednotlivých kritérií a zvládnání nároků pracovní činnosti je úroveň i kvalita velmi dobrá a plně odpovídá požadavkům pracovní pozice.

stupeň 4 – vynikající plnění – mimořádná, excelentní úroveň plnění kritéria. Úroveň plnění kritérií je na mimořádné, vynikající úrovni, bez chyb a ve vysoké kvalitě.

Rozhovor vedl pracovník Realizačního týmu MAP: _____

Datum konání rozhovoru: _____

Doplňující komentáře ze strany pracovníka Realizačního týmu MAP, který vedl hodnotící rozhovor (nepovinné):

Vedoucí PS/platformy: závěrečné hodnocení – shrnutí hodnoceného období:

.....
.....
.....
.....
.....

Vedoucí pracovník: podněty pro rozvoj a zlepšení do dalšího hodnotícího období:

.....
.....
.....
.....
.....

